

CompanionLink™



CompanionLink™ für Royal/Olivetti Organizer Benutzeranleitung

Copyright © 1999 CompanionLink Software, Inc. Alle Rechte vorbehalten.
CompanionLink ist eine Handelsmarke von CompanionLink Software, Inc. andere Marken gehören ihren Eigentümern.

Lizenzvereinbarung

COPYRIGHT CompanionLink und alle von CompanionLink Software Inc. hergestellte Produkte (die Software) sind im Eigentum von CompanionLink Software Inc. und durch die Urheberrechte der USA und den entsprechenden Vertragsvereinbarungen geschützt. Wenn Sie mit dieser Lizenz nicht einverstanden sind, können Sie alles Material innerhalb von 30 Tagen an CompanionLink Software bei voller Rückzahlung zurückgeben.

LIZENZGEWÄHRUNG Durch Ihrem Kauf von CompanionLink gewährt Ihnen CompanionLink Software das Recht das Programm für die spezifizierte Zahl von Personen, die Lizenzen gekauft haben (d.h. eine Einzellizenz für eine Person oder eine 5-Personenlizenz für fünf Personen), zu installieren und zu benutzen. Sie können CompanionLink auf mehreren Computern installieren oder mit mehreren Organigern benutzen, vorausgesetzt dass jede Installation spezifisch für die richtige Anzahl Lizenzierter Benutzer gedacht ist.

EINSCHRÄNKUNGEN Ohne schriftliche Erlaubnis von CompanionLink Software dürfen Sie keine Kopien dieser Anleitung oder irgendwelcher Seiten daraus machen. Sie dürfen die Software nicht dekompileieren oder durch reverse Engineering rekonstruieren.

ERSATZ VON DATENTRÄGERN CompanionLink Software garantiert den physikalischen Datenträger, auf dem die Software vertrieben wird. Wenn dieser Datenträger aus irgendeinem Grund nicht lesbar ist, wird er kostenfrei ersetzt.

ANWENDBARES RECHT Diese Lizenzvereinbarung unterliegt den Gesetzen von Oregon, USA.

RECHTE CompanionLink Software behält sich alle nicht ausdrücklich übertragenen Rechte vor. Nichts in dieser Lizenzvereinbarung kann als Überlassung von Rechten von CompanionLink Software unter den US Copyright Rechten oder irgendwelchen anderen Bundes- oder Staatsgesetzen verstanden werden.

Begrenzte Garantie

BEGRENZTE GARANTIE CompanionLink Software garantiert, dass die Software im wesentlichen für 90 Tage nach Inempfangnahme entsprechend der mitgelieferten Dokumentation funktionieren wird. Alle implizierten Garantien für die Software gelten ebenfalls für 90 Tage nach Inempfangnahme. Einige Staaten gestatten keine Begrenzung der Dauer für implizierte Garantien, daher mag diese Klausel für Sie nicht zutreffen.

KUNDEN-SCHADLOSHALTUNG. Alle Verpflichtungen von CompanionLink Software und Ihre ausschließliche Schadloshaltung besteht darin, dass nach Wahl von CompanionLink Software (a) entweder der Kaufpreis zurückgezahlt oder (b) die Software, die nicht der begrenzten Garantie von CompanionLink Software entspricht und an CompanionLink Software zusammen mit einer Verkaufsquittung zurückgesandt wird, ersetzt wird. Diese Garantieusage gilt nicht, falls das Versagen der Software auf Unfall, Falschbenutzung oder Mißbrauch zurückzuführen ist. Für ersetzte Software gilt eine Garantie für den Rest der ursprünglichen 90 Tage oder 30 Tage, je nachdem was länger ist.

KEINE WEITEREN GARANTIEZUSAGEN. COMPANIONLINK SOFTWARE LEHNT ALLE ANDEREN AUSDRÜCKLICHEN ODER IMPLIZIERTEN GARANTIEEN EINSCHLIESSLICH ABER NICHT BESCHRÄNKT AUF MARKTGÄNGIGKEIT ODER EIGNUNG FÜR BESONDERE ANWENDUNGEN AB. BEZÜGLICH DER SOFTWARE UND DER MITGELIEFERTEN SCHRIFTLICHEN DOKUMENTATION GEWÄHRT IHNEN DIESE BEGRENZTE GARANTIE SPEZIFISCHE RECHTE. JE NACH STAAT KÖNNEN SIE WEITERE RECHTE GELTEND MACHEN.

KEINE HAFTUNG FÜR FOLGESCHÄDEN. UNTER KEINEN UMSTÄNDEN HAFTEN COMPANIONLINK SOFTWARE ODER SEINE ZULIEFERER FÜR SCHÄDEN (EINSCHLIESSLICH ABER NICHT BESCHRÄNKT AUF MARKTGÄNGIGKEIT ODER EIGNUNG FÜR BESONDERE ANWENDUNGEN AB. BEZÜGLICH DER SOFTWARE UND DER MITGELIEFERTEN SCHRIFTLICHEN DOKUMENTATION GEWÄHRT IHNEN DIESE BEGRENZTE GARANTIE SPEZIFISCHE RECHTE. JE NACH STAAT KÖNNEN SIE WEITERE RECHTE GELTEND MACHEN.) GESCHÄFTSAUSFALL, GESCHÄFTSDATEN ODER ANDERER GELTWERTER VERLUSTE), DIE SICH AUS DEM GEBRAUCH ODER DER UNMÖGLICHKEIT DES GEBRAUCHS DIESER PRODUKTS ERGEBEN, SELBST WENN COMPANIONLINK SOFTWARE AUF DIE MÖGLICHKEIT SOLCHER SCHÄDEN HINGEWIESEN WURDE. DA EINIGE STAATEN DIE EINSCHRÄNKUNG VON HAFTUNG FÜR FOLGE- UND ZUFALLSSCHÄDEN NICHT ZULASSEN, MAG DIES FÜR SIE NICHT GELTEN.

INHALTSVERZEICHNIS

Einführung	4
Installation	6
Starten von CompanionLink	7
Kategorie-Manager für CompanionLink Express ..	14



CompanionLink Software, Inc.
P.O. Box 1660 / 340 Pacific Avenue
Brookings, OR 97415
Verkauf: (888) 967-6925
Fax: (541) 412-0500
Web: <http://www.pdabuzz.com>
Web: <http://www.companionLink.com>

Technische Unterstützung

Sie erhalten technische Unterstützung für CompanionLink über Royal/Olivetti. Wenn Sie Hilfe beim Gebrauch von CompanionLink benötigen, wenden Sie sich bitte an die Telefonnummer für den technischen Kundendienst von Royal/ Olivetti, die Ihnen mit dem Organizer geliefert wurde.

HINWEIS: CompanionLink funktioniert nicht unter Windows 3.1

Einführung

Vielen Dank dafür, dass Sie CompanionLink gekauft haben. CompanionLink gehört zu einer neuen Generation von Synchronisier-Werkzeugen, mit denen Sie Kontakt- und Termininformationen aus Ihrem Kontakte-Manager auf viele Typen und Marken von Handgeräten auslagern können.

- Schritt 1: Installieren Sie CompanionLink. Nach erfolgreicher Installation wählen Sie **Start**, dann **Programm-Dateien**, dann **CompanionLink** und dann **CompanionLink Setup**. Damit gehen Sie durch den Setup der Anfangsoptionen, um das Hauptprogramm für Kontaktmanagement auf Ihrem Organizer und PC zu wählen.
- Schritt 2: Damit Sie Ihre Daten mit dem Organizer synchronisieren können, muss SmartSync geladen sein. Sie können SmartSync laden, indem Sie **Start**, dann **Programm-Dateien**, dann **CompanionLink** und dann **SmartSync** wählen. SmartSync wird bei der Installation auf Ihren Windows Desktop gesetzt und Sie können es vom Desktop laufen lassen, wenn Sie das vorziehen.
- Schritt 3: Sobald SmartSync geladen ist, können Sie Ihre Daten synchronisieren. Wählen Sie **Menu**, dann **SmartSync** und dann **Go** auf Ihrem Organizer. Dann beginnt der Synchronisierungsprozess.

Wie CompanionLink funktioniert

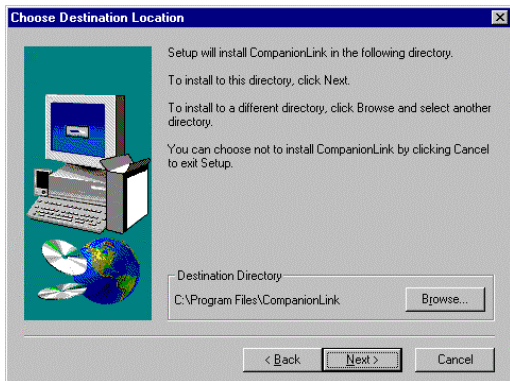
CompanionLink synchronisiert die Kontaktinformationen zwischen Ihrem Kontakte-Manager und dem Organizer. CompanionLink kann Ihren Kontakte-Manager mit Ihrem Handgerät oder Ihr Handgerät mit Ihrem Kontakte-Manager oder beide miteinander synchronisieren.



CompanionLink liest Daten direkt von Ihrem Kontakte-Manager und startet den Synchronisierungsprozess zum Datentransfer zum und vom Handgerät. Da die Synchronisierung automatisch erfolgt, läuft CompanionLink als ein Prozess in einem Schritt.

Installation

Legen Sie die Diskette CompanionLink in Ihr Laufwerk. In der Startleiste von Win95/98 wählen Sie **Start.**, dann **Ausführen** und geben Sie **A:SETUP** ein. Dann OK wählen, um das Installationsprogramm zu starten.



Der InstallShield Wizard fordert Sie auf, die für den Installationsprozess nötigen Informationen einzugeben. Dann wird das Programmsymbol zum Starten von CompanionLink in dem Programmbereich plziert.

Starten von CompanionLink

Wählen Sie **Start**, dann **Programm-Dateien**, dann **CompanionLink**, um CompanionLink zu starten



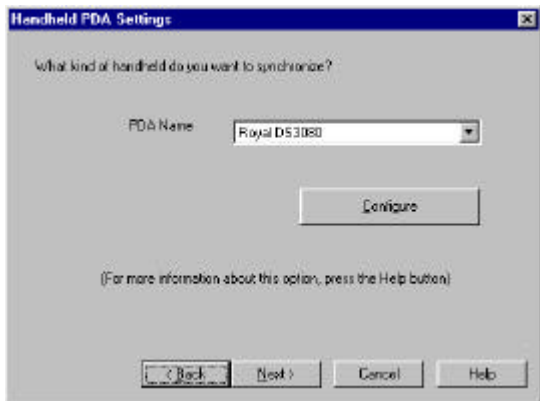
- Setup** Mit diesem Button können Sie die anfänglichen Synchronisierungsoptionen für Ihren Organizer setzen und Ihren Haupt-Kontakte-Manager wählen.
- Synchronize** Zum Starten den Synchronisierungsprozess wählen Sie **Menu** und dann **SmartSync** auf dem Organizer. Dann auf den **GO** Button tippen.
- Category Manager** Mit diesem Button passen Sie den Synchronisierungsprozess an und wählen zusätzliche Funktionen. Wenn Sie den CompanionLink Professional haben, können Sie weitere Datendateien und Kontakte-Manager wählen.

Konfigurieren von CompanionLink

Um CompanionLink zu konfigurieren, wählen Sie den Button **Set Initial Options** auf der Hauptbildschirmseite.

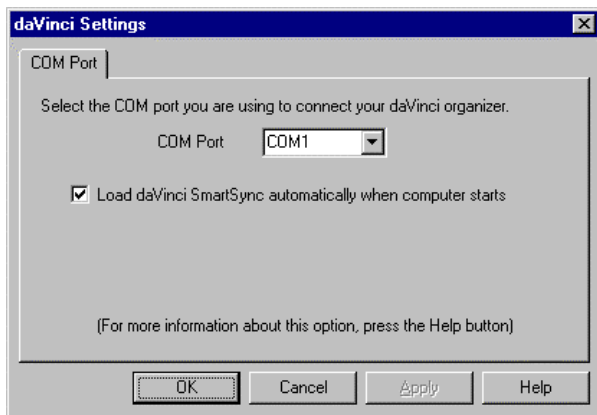
Wahl Ihres Organizers

Wählen Sie Ihren Organizer. Die Liste in Ihrem Programm zeigt nur Organizer, da Sie eine spezielle Version von CompanionLink geliefert bekommen haben. Besuchen Sie www.companionlink.com, wo Sie alle PDAs und PIMs sehen können, die wir unterstützen.



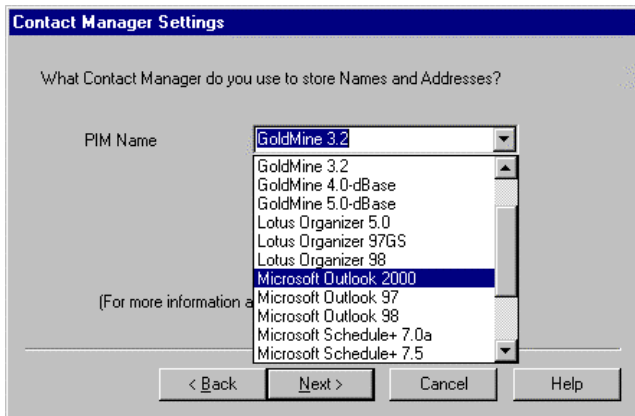
Konfigurieren Ihres Organizers

Klicken Sie auf den Configure Button im Dialogfeld PDA Setting. Dann können Sie die COM Schnittstelle wählen, an die Ihr Organizer angeschlossen ist.



Adressenverzeichnis und Terminkalender auf dem Desktop

CompanionLink unterstützt eine ganze Reihe von Kontakte-Managern. In dieser Anfangskonfiguration sollten Sie denjenigen wählen, den Sie am meisten benutzen. Dieser wird dann Ihre primäre Datenbank für die Konfiguration von CompanionLink.



ACT!	Sie müssen die Version 3.0.6 oder höher oder irgendeine Version von ACT! 4.0 oder ACT! 2000 haben. Frühere Versionen fehlt die erforderliche OLE Schnittstellen-Bibliothek für CompanionLink.
GoldMine	CompanionLink arbeitet mit der Version 2.5a 50911 oder höher einschl. aller Releases von GoldMine Version 3.0 und 3.2 sowie von GoldMine 4.0.
Lotus Organizer	CompanionLink braucht die Formatdatei .OR4, die mit dem Organizer 97gs und dem neueren Release 4.1 eingeführt wurde. Die CompanionLink Versionen 1.1 und höher unterstützen die .OR5 Formatdatei des Organizer 5.0 .OR5.
Outlook 97/98/2000	Es werden alle Versionen von Outlook voll unterstützt.
Schedule+	CompanionLink läuft mit Schedule+ Version 7.0a.
Palm Desktop	Jede Version von Palm Desktop kann als Kontakte-Manager definiert werden. CompanionLink synchronisiert dann vom Palm Desktop zum Organizer

Weitere Kontakte-Manager werden hinzukommen, daher kann Ihre Liste neue Optionen enthalten. Eine komplette Liste unterstützter Produkte finden Sie unter www.companionlink.com.

Wählen der Adressendatei

Je nachdem welchen Kontakte-Manager Sie gewählt haben, können Sie aufgefordert werden, eine Adressendatei (ACT!, Organizer) oder eine Adressendatenbank (GoldMine) anzugeben.

Wählen des Benutzernamens

Abhängig von dem gewählten Kontakte-Manager können Sie aufgefordert werden, den Benutzernamen für Ihre Datenbank anzugeben.

Wählen der Übertragungsart

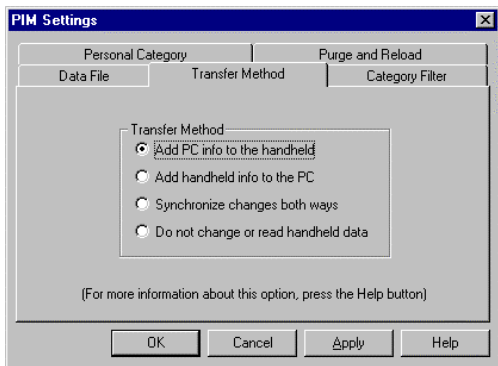
Mit der letzten Bildschirmseite des Anfangs-Setup können Sie die anfängliche Übertragungsart wählen. Dies ist die Methode, mit der gesteuert wird, wie Daten während des CompanionLink Prozesses gesendet und empfangen werden.

Add PC info to the handheld

Mit dieser Option werden Daten von dem Kontakte-Managers auf Ihrem PC zum Handgerät übertragen. Die Daten auf dem Organizer werden nicht bewegt. Die Daten Ihres Kontakte-Managers auf dem PC werden in keiner Weise geändert.

Add Handheld info to the PC

Mit dieser Option werden Daten von dem Handgerät zum Kontakt-Manager auf Ihrem PC übertragen. Die Daten auf dem Handgerät werden in keiner Weise geändert.



Synchronize changes both ways

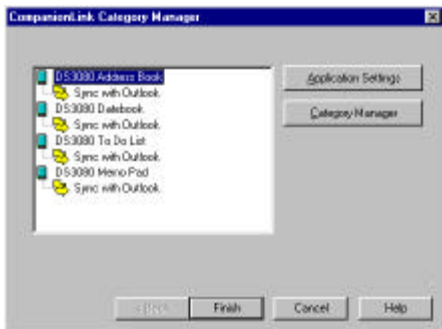
Bei den meisten Organizern überträgt CompanionLink Daten vom Handgerät zum Kontakte-Manager auf dem PC und macht diesen damit zur Master-Datenbank. Es werden Daten soll im Handgerät wie auch im Kontakte-Manager angefügt.

Do not change Or read handheld data

Mit dieser Option wird der Prozess für diese Datei abgeschaltet.

Kategorie-Manager für CompanionLink Express

Bei CompanionLink für Organizer sind die Optionen des Kategorie-Managers auf den Kontakte-Manager begrenzt. Sie können den Kategorie-Manager benutzen, um Kategorien von der Synchronisierung aus- oder einzuschließen. Sie können keine Kategorien anfügen oder für einen anderen Kontakte-Manager oder eine Terminkalender-Anwendung bestimmen.



HINWEIS: Für jede Anwendung kann zusätzliches Konfigurieren möglich sein. Um diese Konfiguration zu sehen, wählen Sie eine Anwendung wie z.B. **Date Book** und klicken dann auf **Application Settings**. Bei vielen Kontakte-Managern gibt es Optionen zum Kontrollieren der Zahl der Anmerkungen, Filter und Datumsgrenzen für Termine. Alle dienen zur Speicher-verwaltung und zur Kontrolle der Synchronisierungsdauer mit dem Handgerät.

